

Manual de mantenimiento para aspiraciones SMART



Manual de mantenimiento para aspiraciones SMART

Índice

Advertencias	3
Mantenimiento ordinario	
• Mantenimiento diario	5
• Instrucciones Puli Jet Plus New	6
• Instrucciones cambio separador	7
Mantenimiento extraordinario	
Cada 12 meses	11
Cada 18/21 meses	12
Cada 10.000 horas	12
Productos destacados	13

Advertencias

Antes de cada intervención consultar el manual de la máquina que necesita mantenimiento.

Aquí puede encontrar todos los manuales actualizados:

www.cattani.it

Aconsejamos la consulta de los mismos, especialmente para actualizaciones de seguridad.

Para cualquier operación de mantenimiento usar: guantes, gafas, mascarilla y bata monouso.



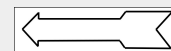
Señales y avisos:



Peligro de sacudidas eléctricas, incluso la de 230 V puede resultar mortal.



Señal genérica de peligro.



Dirección obligatoria del flujo o del sentido de rotación.



Peligro biológico, infecciones de enfermedades epidémicas.



Local aislado de sustancias inflamables o corrosivas.



Alta temperatura.

Mantenimiento ordinario

Realizado por personal de clínica.

- Mantenimiento diario.
- Instrucciones Puli Jet Plus New.
- Instrucciones cambio separador.

Mantenimiento ordinario

Diario

Realizar al final de cada jornada, o más veces al día según la necesidad.

Controlar en el display las ocasionales señalizaciones de alarmas. **En presencia de avisos de peligro, llamar al técnico.**

Aspirar la solución de Puli-Jet Plus New con Pulse Cleaner.

Limpiar los filtros de aspiración de la unidad dental, recuperar los residuos según las normativas vigentes, especialmente si se trata de amalgama, y colocar las pastillas de antiespumógeno desinfectante en los filtros.

Limpiar el filtro de la aspiración.

Apagar la máquina antes de realizar cualquier intervención sobre la misma.

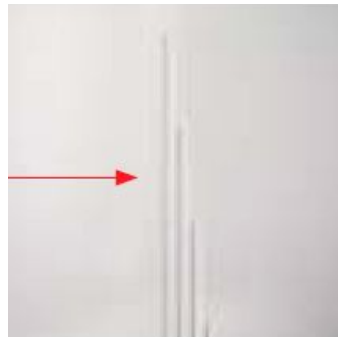


Mantenimiento ordinario

Limpieza con Puli-Jet Plus New



1. Llene Pulse Cleaner con 2.5 litros de agua templada



2. Cada línea dentro de Pulse Cleaner es 1l, llene hasta la mitad de tercera línea



3. Posicione la botella encima de una superficie plana



4. Desenrosque parcialmente el tapón rojo (1 o 2 vueltas)



5. Apriete la botella delicadamente para forzar el líquido dentro del dosificador



6. Siga apretando hasta alcanzar 10 ml (solución sanitizante) o 20 ml (solución desinfectante)



7. Si fuera necesario, volver a verter líquido en exceso dentro de la botella, inclinándola hacia el conducto.



8. Remover el tapón rojo y verter Puli-Jet en Pulse Cleaner, cuidando que no salga más líquido de la botella del necesario.



9. Cierre y con un paño desechable limpie el tapón y el cuello de la botella de eventuales residuos de líquido.

10. Aspire la solución conectando las cánulas del sillón a los cilindros de Pulse Cleaner. No enjuague al final de la operación!

11. Use el líquido remanente en Pulse Cleaner en la escupidera, para su desinfección y limpieza.

Puli-Jet deja un residuo dentro de los tubos para detener el crecimiento bacteriano sobre la superficie.

Si encuentra una película viscosa dentro de las mangueras es perfectamente normal. El producto ha sido diseñado con ese objetivo.

Mantenimiento ordinario

Cambio del separador de amalgama

Es necesario cambiar el contenedor del separador de amalgama Cattani una vez alcanzada su capacidad total.

El panel de control indica el llenado del contenedor con los siguientes avisos en la pantalla principal:



I14 – Contenedor lleno al 95%
I15 – Contenedor lleno al 100%

Cuando en la pantalla aparece el mensaje I15 el nivel de amalgama está al 100%; la aspiración seguirá trabajando hasta su apagado; sucesivamente, no se podrá reanudar el trabajo hasta que no se sustituya el contenedor.

Se aconseja preparar un contenedor nuevo para la sustitución ya al aparecer del mensaje I14: waste tank almost full (>95%).

Se recuerda que para eliminar errores y avisos, siempre es necesario apagar la máquina completamente (hasta el apagado del panel de control) para un reset general.

El contenedor es mono-uso y su disposición se tendrá que hacer de acuerdo al reglamento europeo 2017/852 o a las normativas vigentes. Una vez cerrado, no será posible volver abrirlo. El cierre es hermético.

El nivel 100% de amalgama en el contenedor indica una cantidad de residuos solidos hasta aproximadamente la mitad del bote. Antes de cambiar el bote, verificar visualmente si esto es cierto.

Si no se puede determinar visualmente desde afuera, comience el proceso de reemplazo del contenedor y verifique internamente cuando se retire el contenedor.

Pueden producirse falsas alarmas si el proceso de desinfección diaria es inefectivo o insuficiente (pag.5). Si el desinfectante Puli-Jet no se aspira a través de todo el sistema de succión y el contenedor de amalgama de hidrociclón, es posible que se forme una acumulación bacteriana oscura en el interior del contenedor. Esto puede bloquear el sensor de nivel y activar una falsa alarma. Si ocurre, verifique los procesos de desinfección y / o póngase en contacto con el técnico de servicio de su equipo o con Cattani para obtener más información.

En este caso, la ranura en la parte posterior del contenedor (que encaja en el sensor) deberá limpiarse con un cepillo. Una vez limpiado correctamente y profundamente, se puede reinstalar el contenedor según el procedimiento de reemplazo indicado a continuación.

Mantenimiento ordinario

Cambio del separador de amalgama

Micro Smart y Micro Smart Cube

Cuando el panel de control marca el error I15, es necesario cambiar el contenedor de amalgama.

El código del contenedor para Micro Smart y Micro Smart Cube es 1043132

- 1 - Apagar la máquina.
- 2 - Girar en sentido horario el tornillo debajo del separador.
- 3 - Deslizar el contenedor hacia afuera cuidando los líquidos contenidos.
- 4 - Apoyar el contenedor, echar en su interior un poco de Puli Jet para desinfectar y cerrarlo con la tapa de un contenedor nuevo.
- 5 - Lubricar con un poco de vaselina la junta del nuevo contenedor.
- 6 - Insertar el nuevo contenedor en el soporte de amalgama.
- 7 - Girar el tornillo en sentido antihorario hasta cerrar completamente el separador.
- 8 - Encender Micro Smart.



Mantenimiento ordinario

Cambio del separador de amalgama

Turbo Smart y Turbo Smart Cube

Cuando el panel de control marca el error I15, es necesario cambiar el contenedor de amalgama.

El código del contenedor para Turbo Smart, Turbo Smart 2V y Turbo Smart Cube es 1043135

- 1 - Apagar la máquina
- 2 - Abrir la llave de descarga y el respiradero en la parte superior del separador de amalgama. Agitar suavemente el cuerpo cónico del separador para descargar todos los líquidos contenidos en la centrifuga
- 3 - Levantar la palanca, sujetando el contenedor firmemente
- 4 - Apoyar el contenedor, echar en su interno un poco de Puli Jet para desinfectar y cerrarlo con la tapa de un contenedor nuevo
- 5 - Lubricar con un poco de vaselina la junta del nuevo contenedor
- 6 - Colocar el nuevo contenedor y bajar la palanca
- 7 - Volver a cerrar las llave y respiradero
- 8 - Encender Turbo Smart



Mantenimiento extraordinario

Realizado por técnicos certificados.

- 12 meses
- 18-24 meses
- 10.000 horas

Mantenimiento extraordinario

Cada 12 meses

Realizado por técnicos certificados.

Para las siguientes operaciones de mantenimiento consultar los manuales o contactar con Cattani – Incotrading para cualquier duda.

Cada 12 meses

Usar el panel de control (1) para controlar la temperatura máxima detectada, los errores registrados en el listado de eventos y actuar en consecuencia.

Desconectar el tubo que conecta el motor de aspiración a la centrifuga (2) y controlar internamente su estado: debería estar completamente seco y sin rastros de humedad. Si se detectan líquidos o residuos, controlar el funcionamiento y el estado de limpieza de la centrifuga.

Controlar el estado de la válvula de sobrepresión de la centrifuga: desmontar, extraer y limpiar (3)

En caso de que el mantenimiento diario de la clínica no haya sido efectivo durante el año, limpiar las interfaces superiores del separador de amalgama (4): entrada del hidrociclón y sistemas de recirculación.



Mantenimiento extraordinario Cada 18-21 meses

Se recomienda instalar los kits de recambio de los tubos del separador de amalgama y filtro de aspiración.

Kit mantenimiento anual Micro Smart: 1041196

Kit mantenimiento anual Turbo Smart: 1041192

Mantenimiento extraordinario Cada 10.000 horas

Se recomienda el cambio de rodamientos del motor de aspiración, la sustitución de la válvula antirretorno de desagüe de la centrífuga y en caso necesario los tubos de conexión de los motores.

Kit mantenimiento 10.000 horas para Micro Smart: KIT10HMS

Kit mantenimiento 10.000 horas para Turbo Smart: KIT10HTS

Productos destacados para el mantenimiento



Puli-Jet Plus New
Código 1060900



Pastillas antiespumogenas
Código 1040826



Puli-Jet Classic
Código 1040715



Pulse Cleaner
Código 1040720

Formación y demostraciones

✉ tommaso.brivio@incotrading.net

📧 [tommaso_incotrading.net](https://www.instagram.com/tommaso_incotrading.net)



Cattani Ibérica - Incotrading S.A.
incotrading@incotrading.net
www.incotrading.net

